

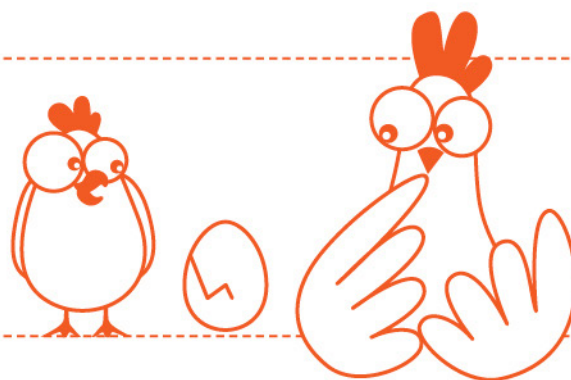
# ZAČÍNÁME SE SLEPIČKAMI

manuál spokojené slepice



## Začínáme se slepičkami

# Kurník



### Základní parametry kurníku:

- **snášková hnízda:** na 3-5 slepic 1 snáškové hnízdo
- **velikost hnízda:** boudička o hraně 35 cm, na výšku max. 45 cm
- **hřady délka:** na 1 slepici 20-25 cm délka hřadu
- **hřady profil:** lať 4 x 6 cm naležato se zkosenými (zaoblenými) hranami
- **dimenzování kurníku:** 6-1 slepice na m<sup>2</sup> (záleží, jestli budou slepice v kurníku jen přespávat, nebo někdy trávit i celé dny)
- **větrací otvory:** pro čerstvý vzduch a odvod vlhkosti
- **plocha pod hřady dobře dostupná:** tam bude nejvíc hovínek, takže to budete nejčastěji čistit, pod hřady by nemělo být nic, čemu by vadil spadlý slepičí trus
- **snášecí hnízda:** mají být níže než hřady

### Odsazení kurníku od země

Jako ochranu proti vlhkosti určitě doporučujeme odsadit kurník od země. Další možností je postavit kurník na podezdívce.

### Zateplený nebo nezateplený?

Jestli nemáte zděné prostory pro chov hospodářských zvířat nebo stodolu, budete si muset vyrobit nebo koupit kurník. Kurník se dá koupit i zateplený, ten bychom doporučovali do lokalit s vyšší nadmořskou výškou, kde hodně mrzne, nebo v případě, že v budoucnu uvažujete o odchovu kuřat. V zatepleném kurníku bude také pomaleji zamrznat voda a vlhká potrava. V zásadě ale slepicím zima nevadí. Vadí jim průvan a vlhko.

Zateplení kurníku vám ztíží úklid v případě napadení slepic čmelíky, čím méně různých škvír a dutin, kam by mohli čmelíci zalézt, tím lépe.

Každý kurník by měl mít větrací otvory (nejlépe pod střechou), kterými se vlhkost odvede ven. Myslete také na to, že i v zimě by v kurníku mělo být kolem 10°C (pro slepice komfortní teplota).

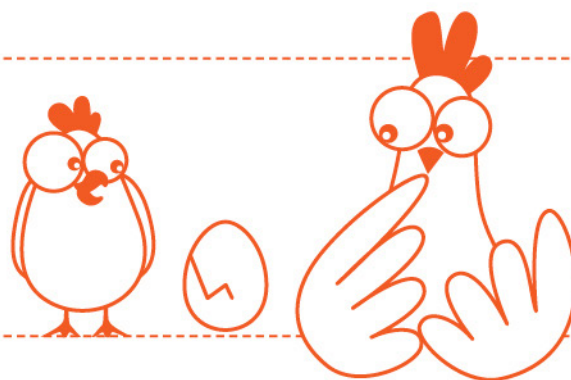
### Materiál kurníku

Dřevo je přírodní a dýchá, recyklovaný plast se oproti tomu lépe čistí a desinfikuje v případě zamoření kurníku čmelíky.



## Začínáme se slepičkami

# Kurník



### Počet slepic v kurníku

Když budou v kurníku slepičky jen přespávat, stačí 1 m<sup>2</sup> na 6 slepic. Pokud v kurníku budou mít i vodu a potravu a budou v něm trávit celé dny při nepříznivém počasí, budete potřebovat 1 m<sup>2</sup> na jednu slepici. Kompromisem jsou 3 slepičky na 1 m<sup>2</sup>, zbyde dost místa na zařízení a zároveň se slepičky přes zimu zahřejí (čím větší prostor kurníku, tím více je potřeba energie na zahřátí). Ale je to na vašem uvážení.

Většina kurníků má doporučení ohledně počtu ubytovaných kusů. My vždy radíme koupit nebo vyrobit kurník, který pojme více slepic, než se chystáte pořídit (budete tak mít nějakou rezervu).

### Při pořizování kurníku

Myslete především na praktičnost při jeho čištění - přístup do všech částí a koutů, omyvatelnost podlahy, dobrou údržbu atp. Vyhněte se levným kurníkům z tenké překližky, které jsou často jen na jednu sezónu.

### Zvažte možnost připojení kurníku na elektřinu

Světlo pro večerní kontrolu, nezamrzající napáječka, automatická dvířka. Toto se dá ale řešit i solárním panelem, nebo zařízením na baterie. Záleží tedy na vás, jaký způsob zvolíte.

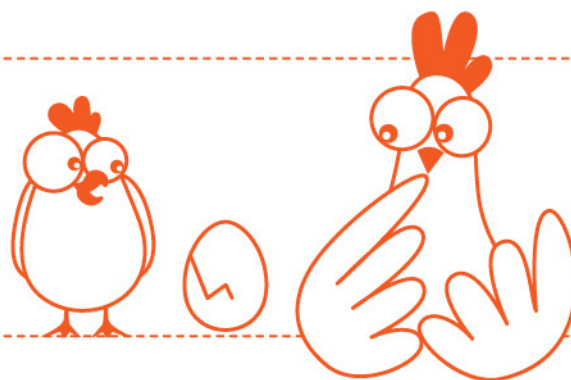
### Podestýlka

Nejvhodnější je sláma nebo hobliny. Kurník doporučujeme čistit ob den od zásadních nečistot (třeba když vybíráte vajíčka) a podle počtu slepic a ročního období pak dělat ještě pravidelný velký úklid (celková výměna podestýlky atp.) cca 1x za týden. Čím čistější kurník, tím menší pravděpodobnost výskytu různých parazitů. Celkové vyčištění a vydesinfikování kurníku a výběhu je vhodné alespoň 2 x za rok.

Z kurníku budete vyvážet špinavou slámu a slepičince, tento materiál můžete kompostovat, je dobré si dopředu zvolit, na jaké místo budete tento bio materiál navážet.

## Začínáme se slepičkami

# Kurník



### Hřady

Horizontální rozestup jednotlivých bidýlek, pokud jsou v řadě za sebou, by měl být cca 45 cm.

Když zvolíte hřady typu žebřík, úhel mezi hřady by neměl být větší než 45° a jednotlivé hřady by měly být od sebe vzdáleny minimálně 35 cm horizontálně i vertikálně. Rozhodně je dobré navrhnout na kraji hřadů rampu se zarážkami, aby mohly slepice pohodlně přecházet mezi jednotlivými úrovněmi hřadu. Minimální volný prostor nad bidýlkem je 45 cm, to aby mohla slepička pohodlně stát.

Místo pod hřady budete nejčastěji uklízet od výkalů, pod hřady neumísťujte pítka ani krmítka.

### K čemu slouží hřady?

Díky hřadům nespí slepice na podlaze, nešpiní si tedy peří výkaly, ale slepičince padají dolů pod hřady. Proto nesmí být hřady nad sebou, aby na sebe slepice v noci nekálely. Hřady slouží i jako únik před agresory a vyjadřují také hierarchii v hejnu (čím výš slepice hřaduje, tím vyšší má v hejnu postavení). Bylo zjištěno, že pokud je slepičkám bráněno v hřadování, jsou více neklidné.

### Snášková hnízda

Slepičky vyhledávají pro snášení klidné místo, kde mají soukromí a cítí se tam v bezpečí. Místo by mělo být dál od zdroje světla, takže v nejtmaší části kurníku. Hnízdo má být vystlané přírodním materiálem, který budete pravidelně (v případě vlhkosti nebo znečištění) měnit. Nejčastěji se používá sláma a hobliny. Snášecí hnízda by měla být níže než hřady. Pokud budou výš, slepičky vám tam budou chodit spát a vy budete muset denně hnízda čistit od výkalů. Slepičky totiž preferují spaní na co nejvyšším místě.

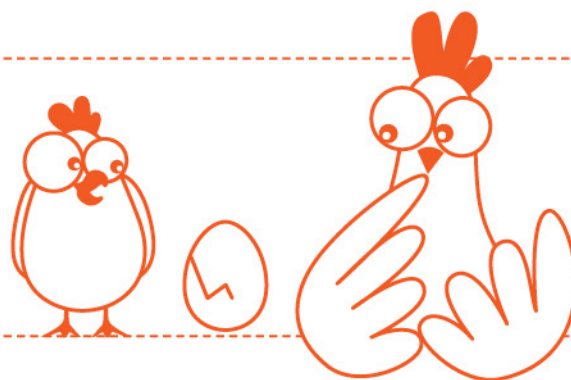
**Příklad rozměru snášecího boxu:** 30 x 35 x 40 cm (šířka x délka x výška)

### Před vstupem do kurníku

Když budete mít před vstupem do kurníku nějakou stříšku a něco jako terasu (plochu odsazenou od země), slepičky nebudou do kurníku nosit tolik špíny.

Začínáme se slepičkami

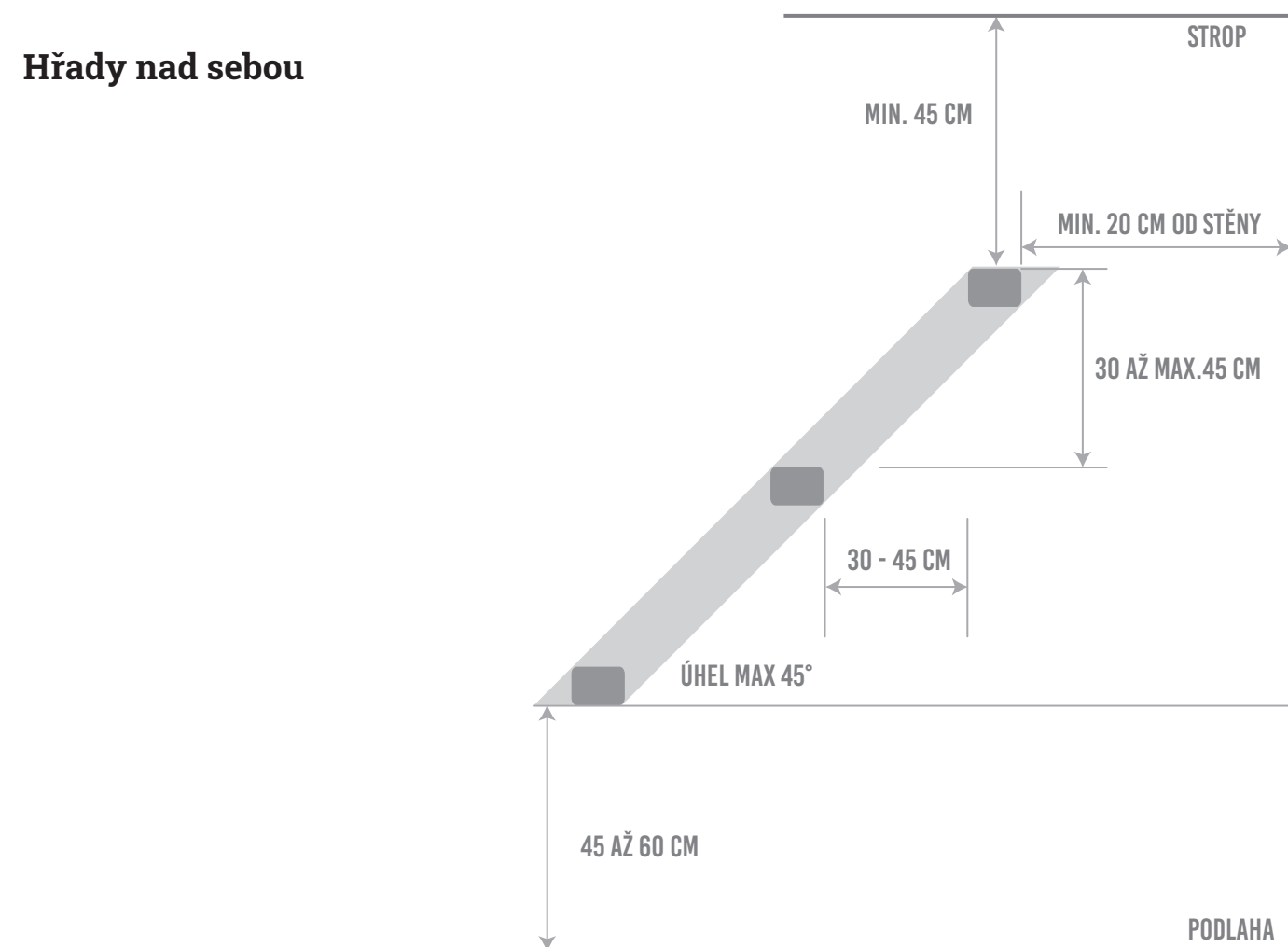
# Kurník



## Automatická dvířka kurníku

Automatická dvířka kurníku jsou velkým pomocníkem. Stojí kolem 3000 Kč, dají se pořídit na baterie, solární panel i na elektřinu a zajistí vašim slepičkám bezpečí a vám ušetří spoustu starostí. Dvířka fungují na světelné čidlo nebo spínací hodiny a slepičkám kurník otevřou nebo zavřou ve vámi zvoleném čase. Nemusíte se pak strachovat při pozdním návratu domů nebo si můžete o víkendu trochu přispat.

## Hřady nad sebou

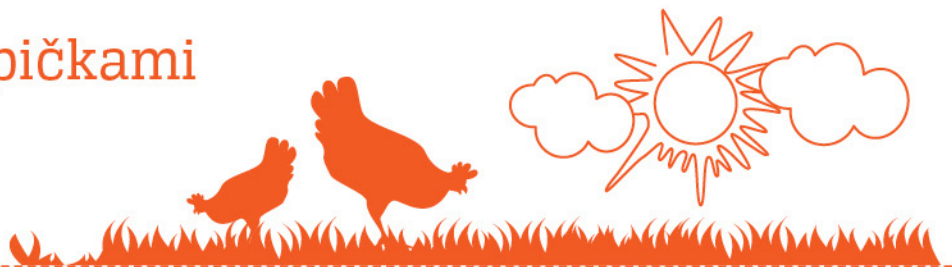


## Hřady v jedné úrovni



## Začínáme se slepičkami

# Výběh



**Oplocený výběh slouží jako ochrana před predátory během dne.**

Možní predátoři: lišky, kuny, lasičky, draví ptáci; kočka a potkan mohou ulovit malá kuřátka

### **Ochrana před predátory na zemi**

Plot s co nejmenšími oky, dostatečně vysoký, může být i elektrický ohradník s dost hustou síťovinou. Šikovní je kombinace plotu a elektrického lanka z vnější strany plotu (15 cm nad zemí a 10 cm od plotu) – slouží proti podhrabání, zároveň odradí každého, kdo třeba jen šmejdí okolo a ohradníku se dotkne. Proti podhrabání můžete nainstalovat i pás pletiva na zem po celém obvodu plotu z vnější strany, dobře připevnit k zemi.

### **Ochrana před predátory z nebe**

K tomu slouží stromy a keře, pod kterými se mohou slepice v případě nebezpečí schovat, nebo různé přístřešky atp. Pokud chcete mít stoprocentní jistotu, že si žádný dravec vaši slepičku neodnese, musíte na výběh pořídit síť nebo ho překrýt pletivem a vyrobit vlastně takovou slepičí voliéru.

### **Další možnosti ochrany hejna**

- hlídací pes, který slepičkám neublíží, ale odradí predátora
- puštěné rádio s mluveným slovem simuluje přítomnost člověka
- kohout, který budí respekt, může odradit drobné predátory

## Začínáme se slepičkami

# Výběh



### Velikost výběhu

Pro slepičky platí, že čím větší výběh, tím lépe, slepičky na zahradě rády “úřadují”, jsou to hrabaví ptáci, takže když je necháte bydlet pouze na malém plácku, brzy bude úplně rozhrabaný a bez známek života (všechno vyzobáno). Doporučujeme minimálně 4 m<sup>2</sup> výběhu na každou slepičku, čím více, tím lépe.

### Umístění kurníku v rámci výběhu

Když postavíte kurník na nejvyšším místě výběhu, nebude se kolem něj po dešti hromadit voda. Kurník by měl být odsazený od země. V kurníku by nemělo být vlhko a průvan, což můžete ovlivnit i umístěním do nějakého závětrného koutu zahrady. Pokud bude stát kurník pod ořechem, tak ten prý funguje jako přirozený odpuzovač čmelíků.

### Povrch výběhu

V hodně promočeném terénu se slepicím hůře pohybuje, navíc bláto přitahuje mouchy a jiné parazity. Bláto smíchané se slepicím trusem a potravou už je nepříjemné nejen svým zápachem, ale může být i zdrojem různých nemocí. Pomůže mírný sklon terénu a odvodnění výběhu, v prostoru výběhu můžete slepičkám umístit venkovní hřady, špalky, kameny nebo prkna.

### Členění výběhu

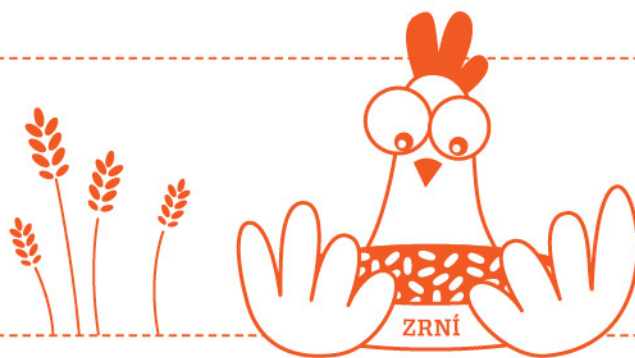
Každé hejno slepic udržuje přesně danou hierarchii. Když uděláte slepičkám ve výběhu různé schovky a chráněná místa, umožníte tak podřízenému jedinci utéct před možným pronásledovatelem. Slepičky ve stísněném vyzobaném výběhu se nudí a mají větší sklon k napadání se navzájem.

### Ochrana před sluncem

Slepičky se rády vyhřívají na slunci, doplňují tak zásobu vitamínu D. Pokud je ale v létě velké vedro, je dobré mít ve výběhu nějaké místo, kam dopadá stín - buď pod stromem nebo keři, popřípadě vytvořené pomocí plachty, konstrukci se stříškou atp. Slepičky se tam v létě rády ukryjí a vyhnou se tak nebezpečnému úžehu.

# Začínáme se slepičkami

## Krmení



### Čím krmit

Slepičky z velkochovu jsou zvyklé na krmnou směs pro nosnice. Poskytuje jim všechny důležité živiny, vitamíny a minerály. Pokud budete kupovat hotové krmné směsi, určitě si přečtěte jejich složení a na kvalitě nešetřete. Z hlediska životního prostředí doporučujeme volit krmivo bez geneticky modifikovaných plodin (gmo free). Pokud budete dávat pouze směs, potřebujete asi 120g/den/1 slepici.

### Spotřeba krmiva

Příjem krmiva úzce souvisí s teplotou prostředí. Optimální teplota u nosnic je v rozmezí od 10 do 22°C. Při nízkých teplotách dochází k větší spotřebě krmiva. Je-li spotřeba krmiva při 13°C rovna 100%, při 9°C se zvyšuje na 112% a při teplotě -15°C dokonce na 350%.

Krmení můžete nechat slepičkám volně k dispozici, aby si vzaly, kolik potřebují. Každá by měla mít k jídlu přístup, takže jestli máte v hejnu nějaké dominantnější slepice, které někoho pronásledují a nenechají najíst, umístěte ve výběhu více krmítek.

### Doplněk krmné směsi

Kromě základní krmné směsi si slepičky ve výběhu ukořistí nějaké to zelené krmení (trávu, bylinky, plevel atp.) nebo různé brouky a žížaly. Občas můžete slepicím jídelníček zpestřit a nabídnout jim něco navíc. Slepíci "pamlsky" podávejte jen v omezeném množství, cca 10% celkového příjmu potravy. Slepice žijící jen na zbytcích a dobrotách mohou trpět nedostatkem důležitých živin, je to podobné jako u lidí.

Slepice nejsou popelnice!

### Dobroty pro slepice

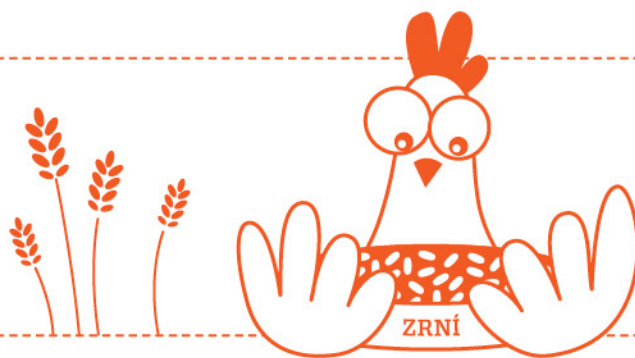
Banány bez slupky, vařené brambory nebo batáty (bez zelené slupky), brokolice, květák, celer, cuketa, řepa kořen i list, dýně syrová i vařená, hlávkový salát, hrášek syrový i vařený, hrušky, meruňky, třešně, jablka, jahody, maliny, borůvky, ostružiny, klasický bílý jogurt, kapusta, naklíčená pšenice nebo oves, kukuřice sušená nebo čerstvá, vařené maso ne příliš tučné, meloun, mouční červi, mrkev kořen i nať, okurky salátovky, ovesná kaše za studena i vařená, slunečnicová semínka, vařené těstoviny, zelí a růžičková kapusta, zrní (pohanka, proso, jáhly).





## Začínáme se slepičkami

# Krmení



### Minerály a vitamíny

Nosnice potřebují dostatek vápníku, protože z něj se pak tvoří skořápka vejce. Vápník se běžně dává do směsi pro nosnice. Pokud ve vámi krmené směsi není, nebo si vyrábíte vlastní směs zrnin, můžete ho koupit zvlášť ve formě doplňku (nutrimix, roboran apod.). Slepícím můžete nabídnout i jejich vlastní vaječné skořápky (předem usušené a nadržené na malé kousky).

### Co slepicím nedávat

Nedávejte slepicím průmyslově zpracované jídlo pro lidi (solené, kořeněné, smažené, sladkosti jako sušenky atp.), pečivo není vhodné ve větším množství. Pokud už ho dáváte, tak trochu, usušené a poté namočené.

**Slepice nesmí dostávat:** nic plesnivého, alkohol, kávu, čokoládu, nevařené nebo zelené brambory, avokádo, rebarboru, slupky citrusů, lilek, nezralé rajče. Na plíseň dávejte pozor i při skladování krmiva, kupujte přiměřené množství slepičího krmení a skladujte ho v suchu a chladu.

### VODA

Jedna slepička vypije přibližně hrnek vody denně, v horku se příjem vody zvyšuje. Slepice pijí vodu průběžně po celý den. Pítka pravidelně doplňujte čerstvou vodou (1x denně) a také ho často umývejte. Pítka by měla jít rozebrat tak, abyste mohli všechny jeho části pořádně vyčistit a vydesinfikovat.

### Pítka by měla být:

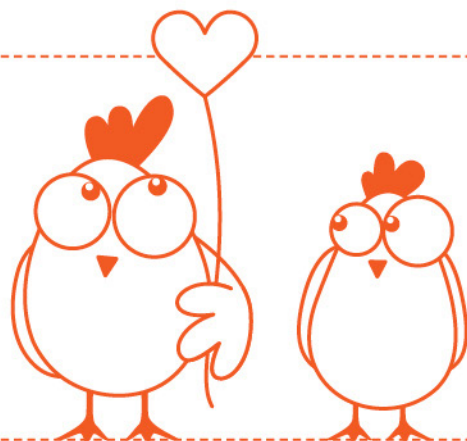
- dostatečně velké, aby stačilo pro všechny slepice (nebo pořídte více pitek)
- měli byste ho unést, když ho dáváte naplněné na místo
- mělo by jít dobře rozebrat a vyčistit
- vhodný materiál plast nebo kov

Často se doporučuje do vody Acidomid pro drůbež (složení: minerální látky, elektrolyty, organické kyseliny (mravenčí, propionová, mléčná, octová, citronová a další), vitamín C, extrakty přírodního původu, upravená pitná voda) jako prevence množení patogenních bakterií, plísní a kokcidií. Podobnou službu udělá jablečný ocet, dávkování: 1 čajová lžička na 1 litr vody.



Začínáme se slepičkami

# Péče o slepičky z velkochovu



Slepičky z velkochovu potřebují zpočátku speciální péči, aby v pořádku zvládly přechod z omezených podmínek velkochovu do domácího prostředí na dvorku či zahradě.

## Přerostlé dráčky

Před vypuštěním zkontrolujte, zda nemají slepičky přerostlé dráčky, někdy to ve velkochovech mívají (především v klecích), protože si je tam nemají jak obrousit. Pokud je mají dlouhé a zakroucené, vadí jim při chůzi. Dají se jednoduše zkrátit silnějšími nůžkami nebo kleštičkami. Pozor ale, ať nestříhnete do lůžka pařátku, krvácelo by to. Stříhání drápek slepičky nijak nebolí, je to jako lidské nehty.

## Chybějící peří

Míra opeření záleží na typu velkochovu (klecový, halový nebo volný chov) a také na ročním období. Slepičky ve velkochovu si navíc často peří vzájemně vyškubávají. Z vlastní, ale i cizí zkušenosti víme, že se adoptované slepičky v novém prostředí brzy zorientují, peří jim doroste a tak nějak celkově vykvetou do krásy.

## Převísle hřebínky

Hřebínky na hlavách slepic jsou většinou velké, bledé a spadlé, protože v teplém prostředí haly slouží k regulaci tělesné teploty. Hřebínky se ale díky pobytu venku časem zmenší a zčervenají.

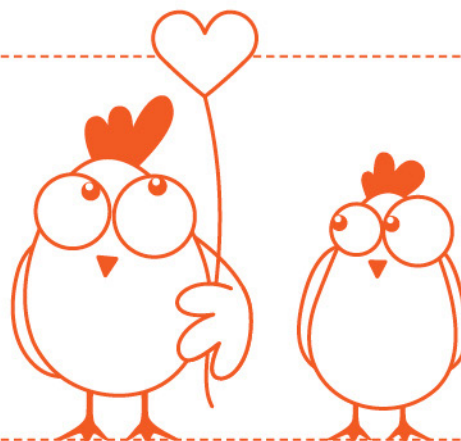
## Co je to za plemeno?

Slepice chované ve velkochovu nejsou plemena, jsou to hybridy – tyto slepice vznikly křížením několika různých plemen, jednotlivé hybridy mají různá označení (Bovans Brown, Dekalb White, Moravia BLS a mnoho dalších). Tyto nosnice jsou vyšlechtěny na co nejvyšší snášku v co nejkratším období, i proto jsou z velkochovu kolem 14. měsíce věku vyřazovány, protože jejich snáška postupně klesá. Kolem tohoto věku navíc přepeřují, takže ztrácejí na čas svoji výkonnost, což velkochovy hodnotí jako nelukrativní. Vám můžou takové slepičky snášet vajíčka klidně ještě i několik let. Jsou milé, zvědavé a přátelské. Když si na vás zvyknou, budou vám zobat z ruky. Když je necháte, budou za vámi chodit jako pejsci až domů.



Začínáme se slepičkami

# *Péče o slepičky z velkochovu*



## **První den svobody**

Když si své holky přivezete domů, dejte je do kurníku. Pokud máte nějaký oplocený výběh, nechte jim dveře z kurníku otevřené, ať si mohou samy vylézt, až to uznají za vhodné. Pokud žádný plot kolem výběhu nemáte (my jsme rozhodně pro oplocený výběh), dejte pozor na to, aby se vám slepice neztratily. Bude jim trvat pár dní, než se v novém prostředí zorientují a pochopí, že tohle je jejich nový domov.

Možná budete muset svoje nové slepice naučit, že ráno mají vylézt z kurníku ven a večer se zase pěkně do kurníku schovat. Tohle do té doby neznaly, takže potřebují nějaký čas, aby si na nový režim zvykly. Je potřeba na ně dohlédnout, aby se každý večer do kurníku vrátily a nezůstaly spát někde pod širákem. Možná bude potřeba je navíc každý večer vysadit na hřady, slepičky z klecí to často neumějí. Za chvíli to většinou pochopí a budou si na hřady lézt samy.

Naše iniciativa **Slepice v nouzi** vznikla jako reakce na špatné podmínky nosnic chovaných v průmyslových velkochovech. Usilujeme o to, aby se na tyto trochu opomíjené ptáky myslelo jako na jedinečné, citlivé a inteligentní tvory a aby se s nimi podle toho také jednalo - s respektem a láskou.

Více informací najdete na našem webu [slepicev nouzi.cz](http://slepicev nouzi.cz).

Ilustrace: [www.re-hab.cz](http://www.re-hab.cz)

Kontakt: [info@slepicev nouzi.cz](mailto:info@slepicev nouzi.cz)

Text vznikl v roce 2020.